

Internet-Box 3 (BX oppure XGS-PON)

Configurazione del suo Internet-Box

➔ Video: Istruzioni passo a passo



Usa la guida di installazione interattiva e le funzioni aggiuntive.



Il tuo Internet è ora disponibile.

8 Collega il tuo telefono.
(Solo se hai un abbonamento di telefonia a rete fissa)



HD-Phones:

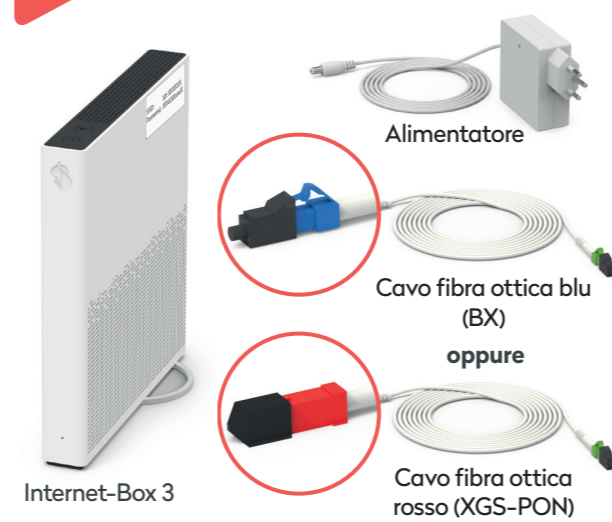
Nelle impostazioni del tuo HD-Phone, seleziona la modalità di connessione e premi sul tasto + dell'Internet-Box. I due dispositivi si connettono automaticamente.

Telefoni esistenti:

Nelle impostazioni del tuo HD-Phone, seleziona la modalità di connessione e premi sul tasto + dell'Internet-Box. I due dispositivi si connettono automaticamente.

Leggi la voce «Telefonia di rete fissa IP» sul retro. **3**

1 Materiale ricevuto:



2 Posiziona sempre l'Internet-Box in verticale e in una posizione centrale.



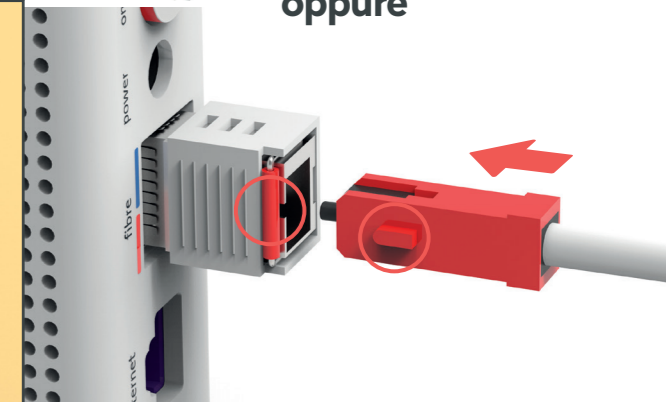
Per una ricezione WLAN ottimale, posiziona l'Internet-Box su un mobile senza ostacoli intorno e mai nelle immediate vicinanze di altri oggetti o di involucri in metallo. Non posizionare l'Internet-Box in orizzontale. Trovi altre informazioni sul retro, alla voce «Posizionamento: **2**»

3 Collega il nuovo cavo in fibra ottica all'Internet-Box, deve fare «clic».

Verifica che la tacca sia nella giusta posizione prima di inserirla.

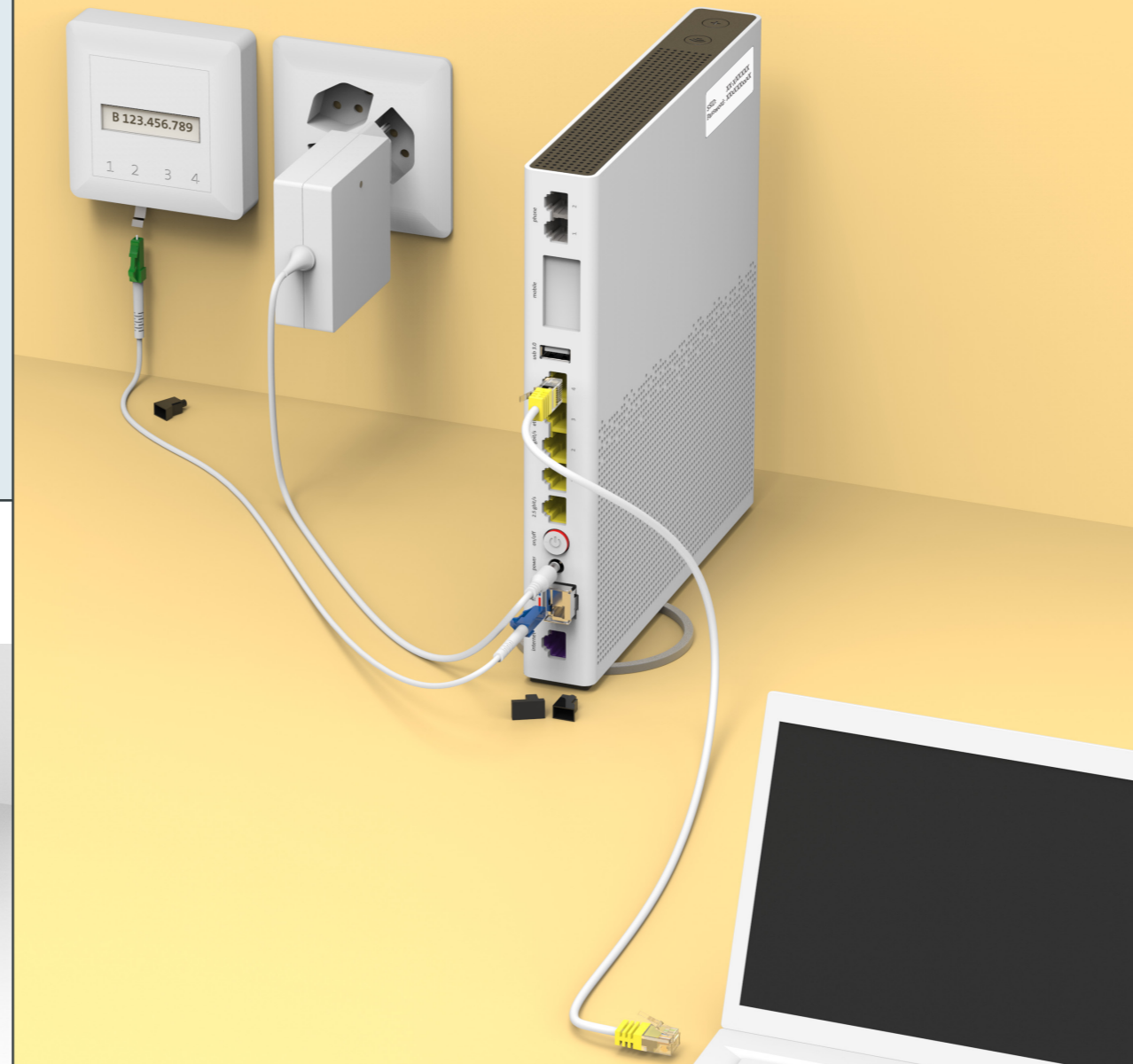


oppure

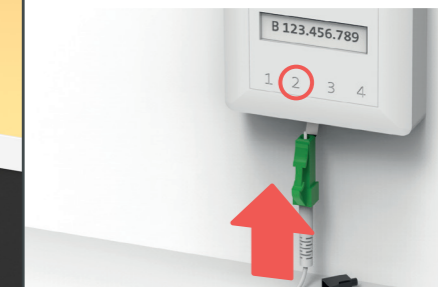


Usa il nuovo cavo in fibra ottica. Togli i cappucci di protezione e collega l'estremità rossa o blu del cavo in fibra ottica all'Internet-Box. Non toccare le estremità del cavo. Porta per fibra ottica blu: è fondamentale collegare il dispositivo di sicurezza del modulo in modo che il cavo sia ben saldo.

Panoramica dell'installazione

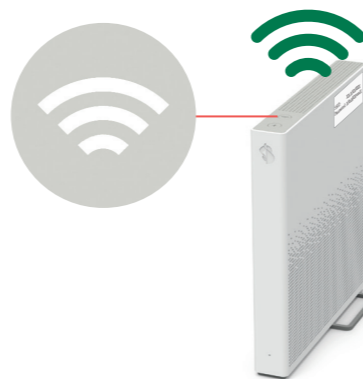


4 Collega la spina verde allo slot indicato.



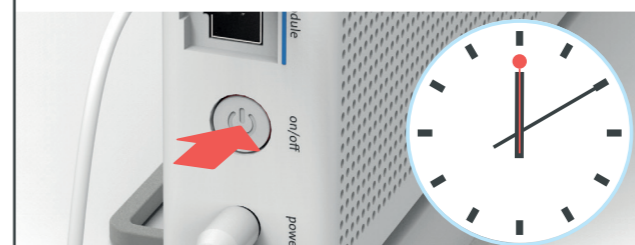
Funziona in un solo slot: toglia il cappuccio di protezione. Sulla presa in fibra ottica, aprì lo slot predefinito (in generale il «2», raramente l'«1»). Importante: se le porte sono posizionate in alto, lo slot 2 è il secondo da destra. Per rimuovere il cavo, veda retro. **1**

La sua WLAN è attiva.



Per attivare e disattivare la tua WLAN, premi il tasto . Per saperne di più sulla tua WLAN e i suoi dati di accesso (nome WLAN e password), vedi sul retro di queste istruzioni. **4**

6 Accendi l'Internet-Box e aspetta 5-10 minuti.



Il LED davanti è bianco?
L'apparecchio è connesso alla rete Swisscom.
> Vai al punto 8.

Il LED lampeggia ancora?
> Vai alla rubrica «Significato degli indicatori LED» sul retro. **5**

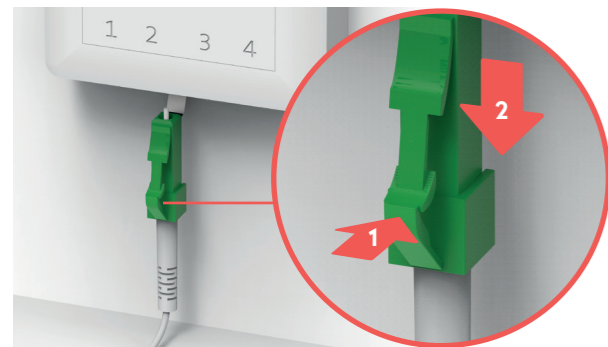
5 Collega l'alimentatore.



Presca in fibra ottica

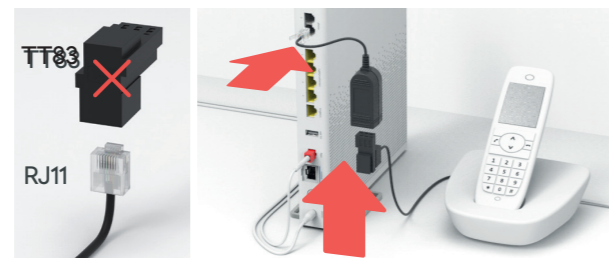
Per rimuovere il cavo in fibra ottica:

- 1 Premi sulla levetta della spina
- 2 Rimuovi delicatamente il cavo



Telefonia di rete fissa IP

Collega il tuo telefono analogico a una delle due porte (phone 1 e 2) dell'Internet-Box. Le prese telefoniche non sono più utilizzate.



Hai questo tipo di presa (RJ11)? Se non ce l'hai, hai bisogno di un adattatore per telefoni RJ11/TT83.

MyWingo

Conosci già myWingo?

Puoi modificare qui la password del tuo WLAN e configurare le impostazioni avanzate.

Puoi trovare myWingo all'indirizzo www.wingo.ch/mywingo. Usa il tuo indirizzo e-mail come Login. Hai già ricevuto la tua password via e-mail.

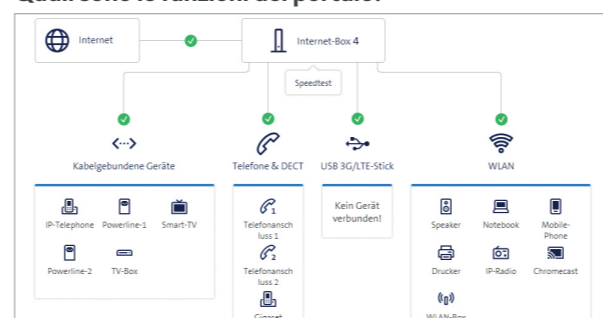
Portale web

Come ci si connette?

Importante: devi essere connesso alla tua rete domestica.

Vai su winbox.local. Se accedi per la prima volta o hai dimenticato la password, clicca su «Definire una nuova password».

Quali sono le funzioni del portale?



Qui puoi modificare le impostazioni seguenti:

- > WLAN e WLAN ospite
- > Telefonia
- > Controllo parentale (orari Internet per dispositivo)
- > Opzioni di economia energetica
- > Impostazioni di rete

Significato degli indicatori LED

- Il LED è bianco: **tutto OK**.
- Il LED lampeggia sia in bianco che in rosso: **il dispositivo sta ricevendo configurazioni**.
- Il LED lampeggia di bianco: **è in corso un aggiornamento**. L'Internet-Box si ravvierà.
- Il LED lampeggia in rosso: **nessuna connessione ad Internet**. Verifica se il cavo DSL è collegato correttamente.
- Il LED è rosso: **errore**. Scollega e ricollega l'Internet-Box. Aspetta che il LED diventi di nuovo bianco.
- Il LED è blu: **Internet-Box difettoso**. Contattaci per la sostituzione. **Nota:** alla prima installazione, il LED si illumina sporadicamente di blu. Aspetta 10 minuti che il processo di installazione finisca.

Avvertenze d'uso e di sicurezza

Accesso e trattamento dei dati

Se l'apparecchio viene usato su un collegamento Swisscom, a Swisscom viene permesso di accedere all'apparecchio e ai dati necessari in particolare per il trattamento a fini di manutenzione e assistenza a distanza (configurazione automatica, verifica del funzionamento, aggiornamento del software). Per i dettagli consultare le Condizioni contrattuali internet.

Installazione e manutenzione

- > Collocare l'apparecchio in posizione orizzontale su una superficie piana, oppure montarlo a parete servendosi di due viti.
- > Non appoggiare sull'Internet-Box altri apparecchi come il TV-Box e rispettare una distanza minima di 20 cm dagli altri apparecchi.
- > Far funzionare l'apparecchio solamente a temperature ambiente comprese tra 0 e +40°C.
- > Non installare l'Internet-Box nelle vicinanze di fonti di calore, bensì in un luogo secco, ben ventilato e riparato dalla luce diretta del sole.
- > L'apparecchio non deve entrare in contatto con liquidi. Per la pulizia utilizzare sempre un panno leggermente umido.
- > Non toccare l'Internet-Box durante i temporali.
- > Non aprire l'Internet-Box. Rischio di folgorazione.
- > L'apparecchio è dotato di un laser per la trasmissione di dati. Non rivolgere lo sguardo direttamente nei fori della presa né del modulo per la fibra ottica dell'apparecchio, né verso le estremità del cavo in fibra ottica.
- > Si prega di notare che i contrassegni di sicurezza e il nome del prodotto sono scritti sull'etichetta del prodotto sul fondo del dispositivo.

WLAN e DECT

L'Internet-Box emette frequenze radio. L'Internet-Box è destinato esclusivamente per l'uso all'interno con frequenze operative della WLAN comprese fra 5150 - 5350 MHz (canale 36-64). L'apparecchio deve essere posizionato in maniera da trovarsi ad almeno 20 cm di distanza dalle persone. Mantenere anche una distanza sufficiente dagli altri apparecchi senza fili come i telefoni DECT. L'apparecchio non deve essere alterato né collegato ad altre antenne WLAN o DECT.

Tutte le modalità di funzionamento:

2.4 GHz WLAN: 802.11b, 802.11g, 802.11n (HT20/40), 802.11ac (VHT20/40), 802.11ax (HE20/40)
5 GHz WLAN: 802.11a, 802.11n (HT20/40), 802.11ac (VHT20/40/80/160), 802.11ax (HE20/40/80/160)
1880-1900MHz telefono DECT
Potenza di trasmissione massima dell'Internet-Box:
WLAN (2400-2483.5 MHz) max. 20 dBm e.i.r.p.
WLAN (5150-5350 MHz) max. 23 dBm e.i.r.p.
WLAN (5470-5725 MHz) max. 30 dBm e.i.r.p.
DECT (1880-1900 MHz) max. 24 dBm e.r.p.

Sicurezza laser

Questo è un prodotto laser di classe 1. Le radiazioni emesse dai dispositivi laser possono essere pericolose per gli occhi umani. Evitare l'esposizione degli occhi alle radiazioni dirette o indirette.

Dichiarazione di conformità

L'Internet-Box 3 è certificata CE. Il costruttore Arcadyan conferma che l'Internet-Box rispetta i requisiti di base e le altre disposizioni pertinenti della Radio

Equipment Directive (RED). La dichiarazione di conformità è consultabile all'indirizzo swisscom.ch/internetbox-doc.

Informazioni ambientali

Questa icona indica che il prodotto non può essere smaltito tra i rifiuti domestici. Per lo smaltimento deve invece essere consegnato a Swisscom. Il costruttore Arcadyan conferma che l'Internet-Box rispetta i requisiti di base e le altre disposizioni pertinenti della Direttiva europea 2012/19/EU sui rifiuti di apparecchiature elettriche ed elettroniche (WEEE).

Il costruttore

Arcadyan Germany Technology GmbH, Koelner Strasse 10B, 65760 Eschborn, Germany

Posizionamento

Consigli per una ricezione WLAN e DECT ottimale: posiziona l'Internet-Box 3 in verticale e in una posizione centrale il più possibile libera da ostacoli



Non posizionare l'Internet-Box in orizzontale.



Attenzione: l'armadio di distribuzione attenua il segnale WLAN e DECT.



Collegamento senza fili degli HD-Phones (a partire dal 2024)

La stazione base DECT è integrata nell'Internet-Box. Puoi connettere fino a cinque HD-Phones all'Internet-Box.

Collegamento dell'HD-Phones:

Collega il tuo HD-Phone seguendo le istruzioni allegate:

- > Internet-Box: premi su «+»
- > Accendi l'HD-Phone e scegli la modalità di connessione



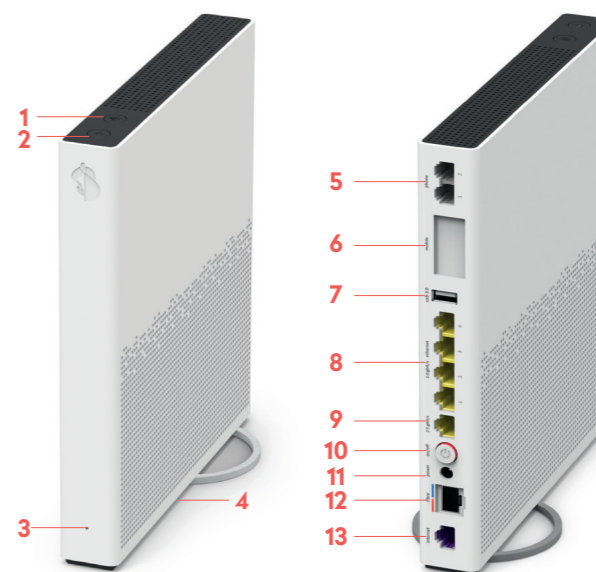
Nota sugli altri telefoni:

L'Internet-Box 3 è certificata CAT-ig 2.0. Puoi connettere tutti i telefoni senza fili CAT-ig direttamente alla stazione base DECT integrata. Gli altri telefoni DECT non possono essere collegati senza fili alla stazione base DECT integrata. In tal caso, il loro funzionamento sarà limitato. Collega questi telefoni tramite cavo (phone 1 e 2).

Abbonamento con più di un numero

Puoi assegnare i tuoi numeri direttamente nel portale web dell'Internet-Box.

Tasti e porte



- | | |
|--------------------------------------|-----------------------------|
| 1 Tasto WLAN | 7 USB 3.0 |
| 2 Tasto di collegamento (WPS e DECT) | 8 Ethernet 1 Gbit/s |
| 3 LED di stato | 9 Ethernet 2.5 Gbit/s |
| 4 Reset | 10 Accensione / spegnimento |
| 5 Telefoni / fax analogici | 11 Alimentatore |
| 6 Internet Mobile Connect | 12 Fibra ottica |
| | 13 DSL |